



# RAPPORT ANNUEL 2015

POUR UNE ECONOMIE SOLIDAIRE

COUVEUSE D'ENTREPRISES PES 45





# RAPPORT MORAL DU PRESIDENT

2015

## ***La couveuse d'entreprises PES 45 : un dispositif unique !***

La couveuse d'entreprises PES 45 contribue directement au développement économique et à la création d'emploi sur l'ensemble du territoire du Loiret. Elle apporte une dimension supplémentaire dans le parcours d'un créateur : la possibilité de tester en vrai son projet d'activité en toute sécurité avant de s'immatriculer.

D'une façon générale pour un porteur de projet, après les phases d'étude de marché, d'élaboration des plans de communication et de prévisionnel financier, vient le temps du choix des statuts juridiques et fiscaux : entreprise individuelle en micro social ou au réel ? Ou bien société, en EURL, en SASU, ou autre ? Faut-il intégrer une SCOP ou une CAE ? Et puis, finalement, faut-il prendre le risque de vraiment se lancer ?

Le choix est d'autant plus difficile que le niveau d'activité et de rentabilité n'est, par définition, pas encore connu puisque l'activité n'a pas démarré. C'est à ce moment qu'intervient la couveuse d'entreprises PES 45.

La couveuse d'entreprises permet de répondre à toutes ces questions avec le maximum de sécurité.

Elle offre à des demandeurs d'emploi, ou des salariés à temps partiel ou des étudiants la possibilité de tester « grandeur nature » leur projet de création d'entreprise afin de vérifier, avant de se lancer, que celui-ci est bien viable.

En 2015, la couveuse PES 45 c'est : 4 lieux d'accueil des porteurs de projet (Orléans, Gien, Pithiviers et Montargis), 242 nouveaux contacts, 136 accompagnements, 83 nouveaux accompagnements et 73 sorties dont 78% de sorties positives (49 créations et 8 retours à l'emploi durable). Nous prendrons le temps de détailler ces résultats avec beaucoup de précisions dans le cours de notre assemblée générale.

Je souhaite sincèrement remercier l'ensemble de nos financeurs (Europe, Etat, Région, Département, Agglomérations, Communautés de Communes et nos partenaires privés), les administrateurs de l'association, les marraines et parrains, les adhérents de l'association, le personnel de l'association et l'ensemble de nos partenaires. Tous ces maillons sont indispensables au bon fonctionnement et aux succès de la couveuse d'entreprises PES 45.

### ***Une offre de services toujours plus grande...***

Depuis plusieurs années, nous avons attaché une grande importance à la continuité entre la période de test de son activité et l'entrée de plain-pied dans la vie économique du nouvel entrepreneur en proposant notamment des ateliers avec la CCI, la CMA, le RSI, le Pôle Emploi, l'INPI et nos partenaires comptables et bancaires (notamment le Crédit Agricole).

Cette année de nouveaux intervenants nous ont rejoints pour compléter notre programme d'accompagnement (Maitre Laurence Briday-Lelong pour l'Institut Notarial des Entreprises et des Sociétés, Raphaël Claveau pour l'association d'expertise-comptable Gestélia, Sylvain Rebeix pour la Banque Populaire, Karine Prigent pour la BGE Loiret et Katia Ohandza pour Eurêka Coworking), merci à eux de nous apporter leur expertise...

Concernant l'offre d'hébergement ponctuel, nous avons signé en 2015 une convention de partenariat qui permet à des porteurs de projet sous CAPE à Orléans d'avoir accès ponctuellement aux services d'Orléans Pépinières (bureaux, ateliers ou salle de réunion). Ce nouveau partenariat assure une meilleure transition dans les parcours d'accompagnement des créateurs d'entreprises entre le statut CAPE et le statut de résident en pépinière. Nous pouvons imaginer pour l'année à venir renouveler ce type de partenariat sur d'autres territoires du Loiret.

Depuis 2015, les couveuses animent de nouvelles missions avec la mise en place du statut d'entrepreneur-étudiant (circulaire de la secrétaire d'Etat à l'enseignement supérieur de mai 2014), et la mise en place des espaces tests agricoles (guide concernant les espaces test agricoles, publié par la direction générale de l'enseignement et de la recherche du ministère de l'agriculture).

Je souhaite également rappeler la création, en novembre 2015, de l'Union Régionale des couveuses d'entreprises du Centre Val de Loire. Elle réunit les couveuses AINEE, SOLen Angels, PLES 36, Mature Entreprise et PES 45. Elle représente, coordonne les actions des couveuses et favorise leur développement à un échelon régional.

Je souhaite pour l'année à venir qu'à travers notre Union Régionale les points forts des uns puissent servir aux autres (par exemple pour la participation des couveuses au développement régional des espaces tests agricoles et aux accords avec l'Université de Tours pour le statut d'étudiant-entrepreneur) et puisse proposer des expérimentations sur ces nouveaux champs d'actions en proposant notamment de mutualiser certains coûts spécifiques.

### ***Préparer l'avenir dans un contexte qui bouge !***

Au regard de l'activité de la couveuse, l'année 2015 s'inscrit dans la continuité des années précédentes avec un bilan très voisin de celui de 2014.

Pourtant, l'année 2015 a été une année un peu particulière avec un peu plus de difficultés pour rassembler les budgets et d'un autre côté des avancées très positives et très marquantes pour l'avenir.

D'abord les difficultés : comme toutes les structures tributaires de financements publics, nous avons eu à faire face à des réductions des aides, à des reports de décisions et aussi à la suppression de certains concours publics. Cependant, nous sommes parvenus à maintenir notre niveau d'activité aussi bien à Orléans qu'à Montargis, Gien ou Pithiviers et ce malgré les charges que le maintien de nos antennes représente (à titre d'exemple, il faut compter environ 5000 € par an, simplement pour les frais de déplacement vers chaque antenne).

En ce qui concerne les décisions favorables pour l'avenir, il faut relever tout particulièrement que les couveuses sont inscrites dans la programmation régionale Centre Val de Loire du FEDER pour la période 2014-2020 et sont inscrites comme SIEG (Service d'intérêt économique général) avec les dé plafonnements sur les crédits européens qui en résultent.

D'autre part, en prévision des évolutions liées à la Loi NOTRe et à la répartition des compétences en matière économique, nous voulons nous appuyer sur nos antennes et nos partenariats avec les communautés de communes pour continuer à offrir une égalité de chances aux créateurs sur les territoires même les plus éloignés des grands centres économiques.

En effet, quand on veut bien observer que 95 % des 15 600 créations d'entreprises annuelles en Région Centre, sont des créations qui ne comportent pas d'autre salarié que le créateur lui-même, la sécurisation du parcours du créateur et sa réussite est un enjeu économique très fort dans une économie qui a tout simplement du mal à maintenir le nombre de ses emplois marchands.

Dans les statistiques officielles, on continue encore à distinguer les créations d'entreprises totales et les créations d'entreprises hors auto-entreprises. Je m'élève souvent contre cette différenciation. Dans tous les cas, il s'agit d'un créateur d'entreprise qui porte un projet pour créer d'abord son propre emploi. Chacun choisit son statut fiscal en fonction de ses performances économiques et de son projet, s'il nécessite des investissements ou pas.... Chaque projet compte et notre philosophie est simple: miser sur les créateurs d'entreprises, miser sur leur réussite, respecter leurs droits.

Notre ancrage territorial, au plus proche des territoires, et notre philosophie, au service du plus grand nombre, sont aujourd'hui des arguments forts qui vont dans le sens de cette redistribution des compétences entre nos différents partenaires. C'est à nous de les mettre en avant !

### ***430 bénéficiaires en dix ans sur le Loiret***

Par son action, notre association participe très directement à la réussite du projet d'une société porteuse d'emplois et d'espoir dans l'avenir.

En dix ans, plus de 430 personnes ont pu tester leur projet d'entreprise grâce à la couveuse et ont pu bénéficier d'un accompagnement gratuit vers le développement d'une activité indépendante.

Nous fêterons donc cette année les dix ans de la couveuse PES 45. La date n'est pas fixée, ce sera sans doute en septembre prochain.

Cette manifestation sera organisée essentiellement autour des entrepreneurs sortis de couveuse. Leurs projets, leurs réussites, les liens qu'elles maintiennent entre elles et avec la couveuse seront au cœur de nos présentations.

Les entreprises créées sont nos meilleurs témoins et participent très directement à l'image de la couveuse même si notre notoriété est encore bien modeste.

Nous avons cinq ou six mois devant nous pour préparer cette manifestation.

Dès à présent, nous pouvons proposer d'associer nos entrepreneurs adhérents à PES à l'élaboration du projet des dix ans et prendre à cette occasion les dispositions pour renforcer leur participation au Conseil d'Administration et au pilotage des projets à développer avec les réseaux de nos anciens entrepreneurs.

De nombreuses actions sont déjà assurées par la couveuse elle-même ou en partenariat avec des associations comme Voy'Elles et AGIR Abcd pour les marrainages et les parrainages d'entrepreneurs.

La couveuse est aussi sollicitée à l'occasion de manifestations publiques organisées par l'Etat (journée internationale des femmes créatrices...), les collectivités locales (forums de l'emploi, marchés de Noël, expositions, salons...), les partenaires de la création d'entreprise (Club de créateurs, NEO, Euréka, BGE Club...).

Il y a aussi l'enjeu de la communication autour des entreprises avec les nombreux articles dans la presse quotidienne régionale, les communiqués, les présentations "que sont-ils devenus ? " Pour les réseaux sociaux...

Faire le lien entre les couvés et les entrepreneurs sortis de couveuse va représenter ainsi de plus en plus d'importance et nous devons être capables de faire vivre un volet PES-Entreprises à côté de PES-Couveuse.

Pour cette fête des dix ans, il faudra s'organiser pour faire une large place dans l'animation du projet aux entrepreneurs eux-mêmes et aussi recueillir l'avis et les conseils de nos partenaires.

Je pense tout particulièrement aux collectivités, Communautés de Communes et Agglomérations, qui voudront partager, à travers leur soutien à la couveuse, ce projet d'un territoire «solidaire de ses créateurs d'entreprises».

Je vous souhaite une bonne assemblée générale à tous,

Le président  
Claude BONFILS  
Le 18 avril 2016

# RAPPORT D'ACTIVITE 2015

*Sur la période du 1<sup>er</sup> janvier 2015 au 31 décembre 2015*

- 1- Les entrées dans le dispositif**
- 2- Les entrepreneurs à l'essai**
- 3- Les sorties du dispositif**
- 4- L'accompagnement des entrepreneurs à l'essai**
- 5- Production-test des entrepreneurs à l'essai**
- 6- Coût de fonctionnement du dispositif**
- 7- Présentation de la promotion 2014-2015**
- 8- Création de l'Union Régionale des Couveuses d'entreprises**
- 9- Quelques dates depuis la dernière Assemblée Générale**

## 1- Les entrées dans le dispositif



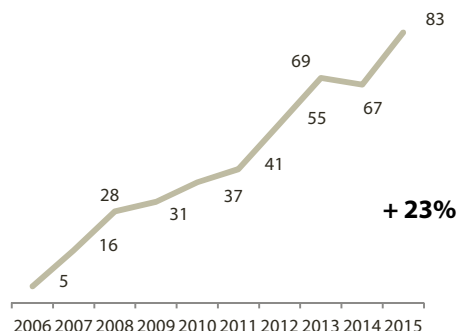
**242 contacts**



**15 comités d'admission**  
**20 structures partenaires**



**83 entrepreneurs admis en couveuse**



### Par antenne



**54 %**  
Orléans



**23 %**  
Gien



**12 %**  
Montargis



**11 %**  
Pithiviers

### Prescripteurs

CCI / CMA **22 %**

Seul / Presse / Internet **21 %**

BGE Loiret **22 %**

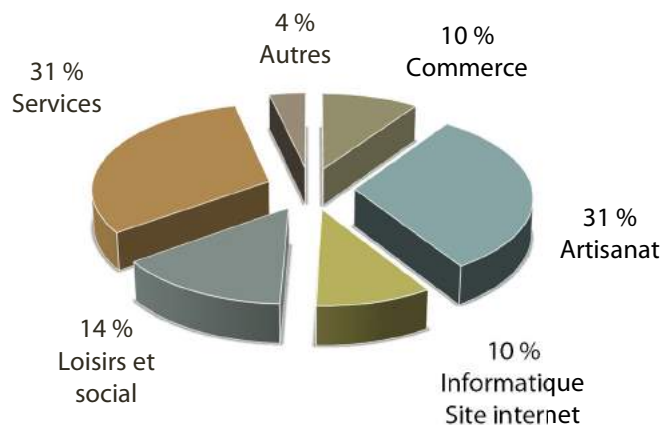
Pôle Emploi et prestataires **20 %**

Autres **5 %**

Collectivités **9 %**

### Secteurs

**63%**  
Dans les services et l'artisanat





## 2- Les entrepreneurs à l'essai

### 136 personnes accompagnées

**85 femmes**



**62,5 %**

**51 hommes**



**37,5 %**

679 mois de CAPE en 2015  
(723 mois en 2014)

	Femmes	Hommes	Total
Nb d'entrepreneurs 01/15	37	16	53
Nouveaux CAPE	47	36	83
Nombre de sorties en 2015	48	25	73
En cours au 31/12/2015	36	27	63

Le nombre moyen total annuel d'entrepreneurs dans la couveuse a été de 59 en 2015.

### Statut et profil

**96 %** de demandeurs d'emploi dont 60% DELD

**18 %** sont bénéficiaires du RSA

**42 %** de niveau bac ou inférieur

**4 %** ont le statut d'entrepreneurs étudiant

**17 %** sont originaires des quartiers prioritaires

**16 %** vivent seul avec un ou plusieurs enfants à charge

**56 %** mariés ou en couple

**95 %** sont de nationalité française

**90 %** ont le permis de conduire

**86 %** possèdent un véhicule



**38 ans** de moyenne d'âge

### Zone d'emploi

Zone d'emploi Orléans - 69		Zone d'emploi Pithiviers - 18	
Agglo Orléans	55	Pithiviers / Beauce-Gâtinais	7
Beaugency / Meung / Cléry / La Ferté	7	Puiseaux / Malesherbes / Beauce la Rolande	8
Châteauneuf / Fay aux loges / Val Sologne	7	Plaine du Nord / Beauce Loiretaine	3
Zone d'emploi Montargis - 18		Zone d'emploi Gien - 31	
Agglo Montargis	6	Gien	12
Lorris / Bellegarde	3	Sullias / Val d'Or et Foret	14
Châteaurenard / Chatillon / Courtenay	5	Chatillon-sur-Loire / Briare	5
Ferrières en Gâtinais	4		

### 3- Les sorties du dispositif

	2015	2014	Depuis 2007
Créations	49	48	268
Emplois	8	13	52
Total des sorties	73	77	395

#### Taux de sorties

 **78 % de taux de sorties positives**

**49 créations d'entreprises**

**36** entreprises individuelles | **10** sociétés | **2** en portage salarial | **1** en CAE

	Total sorties	Création	Emploi	Total sorties positives	Taux
Orléans	36	24	7	31	86 %
Gien	16	12	0	12	75 %
Pithiviers	11	7	0	7	64 %
Montargis	10	6	1	7	70 %

#### Création Depuis 3 ans

 **142 créations depuis 3 ans**

Zone d'emploi Orléans - 67		Zone d'emploi Pithiviers - 25	
Agglo Orléans	50	Pithiviers / Beauce-Gâtinais	8
Beaugency / Meung / Cléry	9	Puiseaux / Malesherbes / Beaune la Rolande	13
Châteauneuf / Fay aux loges / La Ferté	8	Plaine du Nord	4
Zone d'emploi Montargis - 14		Zone d'emploi Gien - 36	
Agglo Montargis	7	Gien	14
Lorris / Bellegarde	2	Sullias / Val d'Or et Foret	13
Châteaurenard / Chatillon / Courtenay	2	Chatillon-sur-Loire / Briare	9
Ferrières en Gâtinais	3		

#### Pérennité

 **82 %**  
**A 3 ans**

 **72 %**  
**A 5 ans**

## 4- L'accompagnement des entrepreneurs à l'essai

### L'équipe



**4** salariés temps plein



**16** intervenants



**18** marraines et parrains  
**26** conventions

### Intervention

Orléans  
**252** jours

Gien  
**98** jours

Montargis  
**39** jours

Pithiviers  
**54** jours

### Programme



**5 780** heures d'accompagnement

#### Socle commun

Accompagnement individuel bimensuel  
Réunion d'intégration  
Atelier : « Les bases de la communication »  
Atelier : « Préparer ses démarches commerciales » niveau 1 - (2 demi-journées)  
Atelier : « Choix d'un statut et prévisions financières » par l'association GESTELIA (4 demi-journées)  
Atelier : « La recherche de financement » par Sylvain REBEIX  
Atelier : « La protection sociale du travailleur indépendant » par le RSI Centre  
Atelier : « Les garanties sociales » par GAN Prévoyance et RAM  
Atelier : « Devenir chef d'entreprise »  
Atelier : « Préparation à l'immatriculation »

#### Ateliers thématiques

Atelier : « La création d'entreprise artisanale » par la Chambre de Métiers du Loiret  
Atelier : « Les marques, les dessins et les modèles » par l'INPI \*  
Atelier : « Actions commerciales » niveau 2 par Cabinet conseil Bertrand De COURREGES (6 demi-journées)  
Atelier : « Le rôle et les missions du notaire pour le chef d'entreprise » par l'Etude Laurence BRIDAY-LELONG \*  
Atelier : « Les statuts des métiers de la culture et de coopérant » par Artefact  
Atelier : « Le rôle de l'expert-comptable » par CER, CREUZOT, KPMG, SAFREC, ORCOM)  
Atelier : « Je me présente efficacement » par BGE Loiret \* (1 journée)  
Atelier : « Le rôle et les missions du banquier » par Crédit Agricole Centre Loire  
Atelier : « Créer et animer sa page professionnelle Facebook » par Eurêka Coworking (2 demi-journées) \*\*

#### Options

Partenariat – Lycée Voltaire – BTS Communication\*\*  
Participation matinées réseaux  
Convention parrainage  
Rendez-vous individuel expert-comptable \*\*

\* ces ateliers sont réalisés uniquement à Orléans

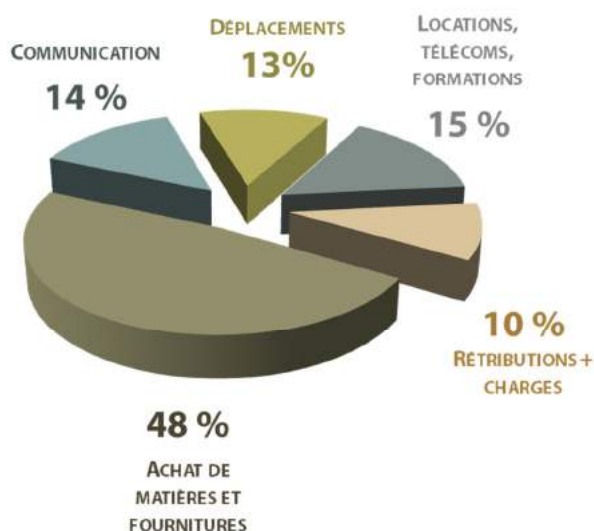
\*\* ces ateliers sont réalisés dans les locaux du partenaire

## 5- Production-test des entrepreneurs à l'essai

Pour rappel, l'association :

- n'applique pas de prélèvement sur le chiffre d'affaires des entrepreneurs à l'essai
- a décidé de mettre en place des règles d'encadrement financier et notamment un montant de chiffre d'affaires unitaire de plafonnement (limitation des chiffres d'affaires des entrepreneurs à 15 000 € par parcours)

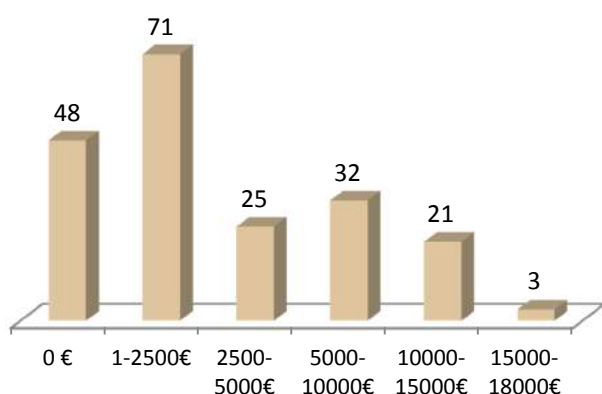
En 2015, les entrepreneurs sous CAPE ont réalisé un CA total de **215 740 €** (réparti sur 81 personnes)



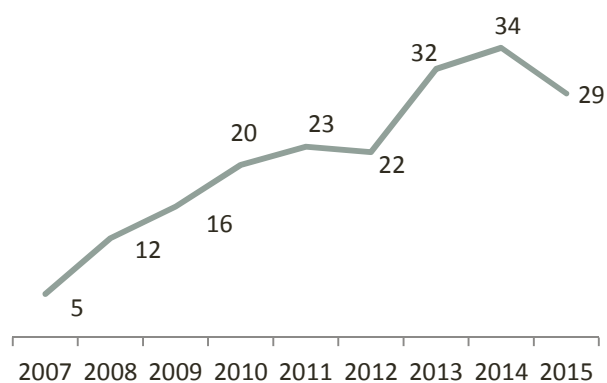
Le CA mensuel moyen par entrepreneur est de **307 €**

Le CA mensuel moyen par entrepreneur ayant émis au moins une facture est de **614 €**.

Répartition des CA réalisés en couveuse par les entrepreneurs sous CAPE (200 sorties de 2013 à 2015)

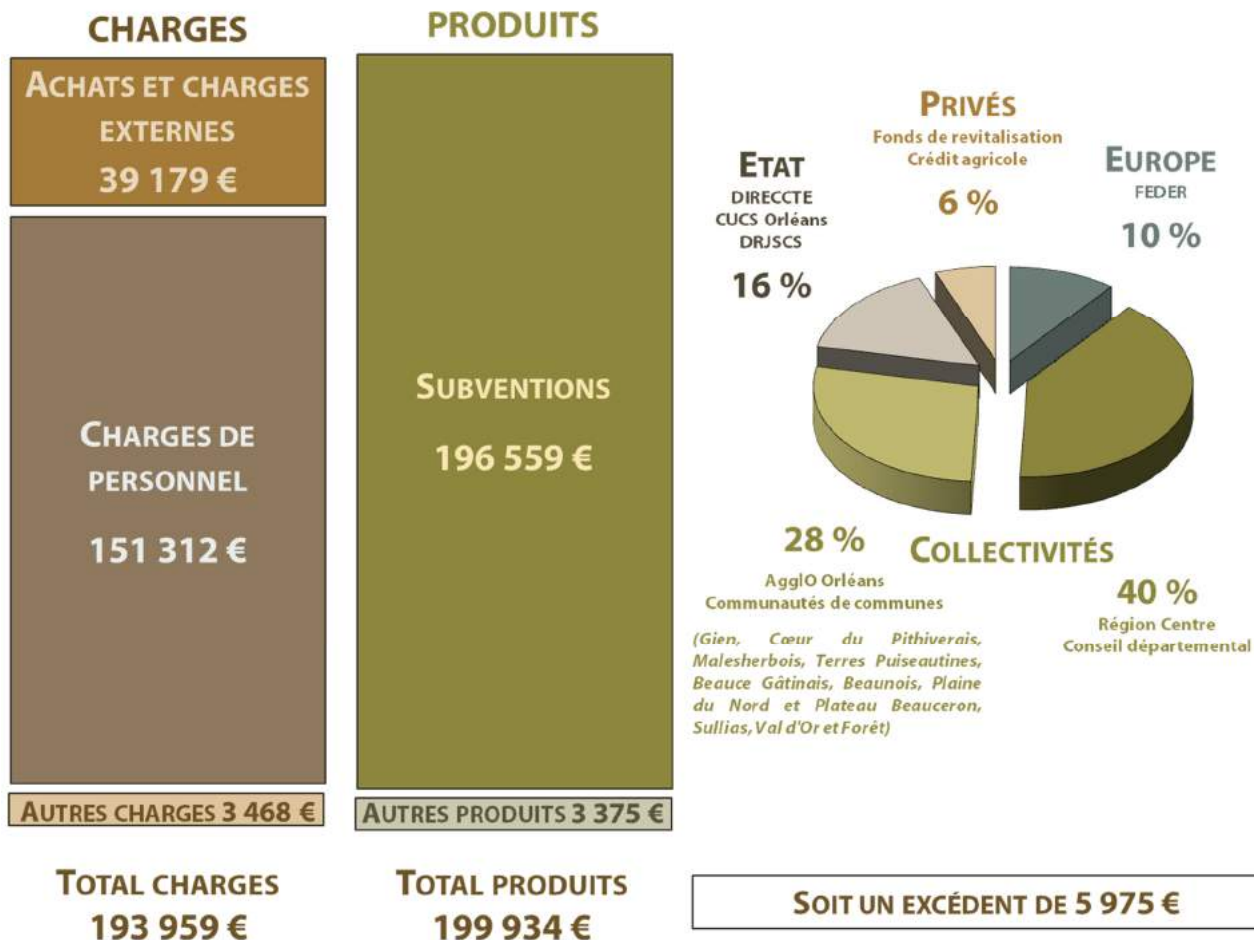


Evolution du nombre d'EAE ayant commercialisé dans le mois



**29** entrepreneurs commercialisent en moyenne par mois  
**1 296** factures de ventes enregistrées en 2015

## 6- Coût de fonctionnement du dispositif



**Coût d'un parcours**

Durée moyenne d'un passage en couveuse en 2015 est **8,42** mois.  
Ce chiffre se base sur l'ensemble des parcours terminés entre le 1er janvier et le 31 décembre 2015.

Coût moyen d'un passage en couveuse =  
Coût total du dispositif / ((durée moyenne en mois d'un passage en couveuse/12) \* nombre de nouveaux CAPE)

Soit

En 2015 =  $193\,959 \text{ €} / (8,42/12 * 83) = 193\,959 / 58,24 = 3\,330 \text{ €}$

En 2014 =  $177\,500 \text{ €} / (9,7/12 * 67) = 177\,500 / 54,16 = 3\,277 \text{ €}$

Le coût moyen d'un passage en couveuse s'élève donc à environ 3 330 € pour l'ensemble du Loiret (75% de frais de personnel et 25% de frais de structure). Il est stable depuis 2010 et a varié dans une fourchette de 3 100 € à 3470 €.

## 7- Présentation de la promotion 2014-2015

Le parrainage de la promotion 2014-15 de la couveuse d'entreprises PES 45 a eu lieu le 20 mai 2015 à Saint Jean le Blanc, sous la présidence de : Monsieur Philippe LELOUP, président de la Maison de l'Emploi du bassin d'Orléans, conseiller municipal d'Orléans Délégué à l'Emploi, vice-Président de l'AggLO Orléans Val de Loire, délégué à l'Emploi.



**« Promotion Philippe LELOUP »**



*Monsieur Claude Bonfils  
Président  
Pour une Economie Solidaire*



*Monsieur Hervé Jonathan  
Secrétaire Général  
Préfecture du Loiret*



*Monsieur Frédéric Néraud  
Vice-président  
Conseil départemental*

Lors de cette présentation, sont également intervenus :

- Monsieur Michel Touraine, maire de Puiseaux, vice-président des Terres Puiseautines
- Madame Niamé Diabira adjointe au maire d'Orléans chargée du quartier de La Source
- Monsieur Joël Corjon, adjoint au maire de Saint-Jean le Blanc chargé des activités économiques et de l'emploi, représentant le maire de Saint Jean le Blanc: Monsieur Christian Bois

## Les parrains et marraines de la couveuse d'entreprises PES 45

- 2014-15: Monsieur **Philippe Leloup**, président de la Maison de l'Emploi
- 2013-14: Madame **Hélène Caplat-Lancry**, secrétaire générale Adjointe de la Préfecture du Loiret
- 2012-13: Monsieur **Christian Bouleau**, maire de Gien
- 2011-12: Monsieur **Michel Camux**, préfet du Loiret et de la Région Centre
- 2010-11: Madame **Gyslaine Jarmakowski**, déléguée régionale aux droits des femmes et à l'égalité
- 2009-10: Monsieur **André Vasseneix**, président du tribunal de Commerce d'Orléans
- 2008-09: Monsieur **Claude De Ganay**, vice-président du Conseil Général du Loiret
- 2007-08: Madame **Marie Madeleine Mialot**, vice-présidente du Conseil Régional du Centre
- 2006-07: Madame **Isabelle Baranger**, vice-présidente de l'Agglomération d'Orléans

## 8 – Création de l'Union Régionale des Couveuses d'entreprises

Depuis plusieurs années, les 5 couveuses d'entreprises de la Région Centre Val de Loire ont développé chacune des pratiques et outils variés et innovants qu'elles ont souhaité mettre en commun pour encore plus d'efficacité au service des entrepreneurs à l'essai

C'est cette volonté de mutualiser qui a conduit à la création en fin d'année 2015 de l'Union des couveuses de la région Centre Val de Loire.

Cette union a été inaugurée symboliquement le 15 janvier 2016, au Centre International Universitaire pour la Recherche, Hôtel Dupanloup à Orléans, en présence de nombreux élus et personnalités (une centaine d'invités)

Cette manifestation a été l'occasion de présenter l'action des 5 couveuses et d'associer les représentants de l'Etat, des Collectivités et des Partenaires à leurs orientations et objectifs pour les années à venir.



*Présentation de l'Union Régionale des Couveuses d'entreprises  
A Monsieur Michel Jau, Préfet de la Région Centre et du Loiret*

Cette manifestation a été clôturée par :



*Monsieur Harold Huwart  
Vice-président  
Conseil Régional Centre Val de Loire*



*Monsieur Claude Fleutiaux  
Secrétaire Général Aux Affaires Régionales  
Préfecture de la Région Centre*

## 9 – Quelques dates depuis la dernière Assemblée Générale

**Judi 21 avril 2016** : Nouvelle «matinée-réseau» au **Centre d'Affaires du Giennois** (une trentaine de participants et beaucoup d'échanges dont une quinzaine d'entrepreneurs sortis du dispositif)

**Judi 7 et vendredi 8 avril 2016** : Participation aux Universités organisées par **l'Union des Couveuses** à Paris

**Lundi 04 avril 2016** : Dans les nouveaux locaux de la **Communauté de Communes Giennaises**, une dizaine d'entrepreneurs accompagnés sur l'antenne de Gien de la couveuse d'entreprises PES 45 ont participé à une journée intitulée « Préparez vos démarches commerciales »

**Judi 17 mars 2016** : 1<sup>ère</sup> intervention de Karine Prigent, **BGE Loiret** pour l'atelier « Je me présente efficacement »

**Mardi 8 mars 2016** : A l'occasion de la journée internationale des droits des femmes 2016, Katia Ohandza et Marie Vieillescazes, accompagnées par la couveuse d'entreprises PES 45, ont pu présenter leur entreprise et leur parcours lors d'un dîner organisé par le Préfet de Région

**Mardi 23 février 2016** : 1<sup>ère</sup> intervention de Sylvain Rebeix pour l'atelier « Recherche de financement »

**Lundi 11 janvier 2016** : 1<sup>er</sup> atelier dans les locaux **Eurêka Coworking** « Créer et animer sa page professionnelle Facebook » animé par Katia Ohandza

**Mercredi 16 décembre 2015** : 1<sup>er</sup> comité d'admission dans les locaux de la **Mairie de Puisseaux** (salle du Conseil Municipal)

**Mercredi 2 décembre 2015** : Signature de la convention de mécénat Métier avec l'association d'expertise comptable **Gestélia**

**Vendredi 20 novembre 2015** : Matinée-réseau à Orléans

**Mercredi 17 novembre 2015** : Forum « emploi » de **Beaune la Rolande**

**Mardi 27 octobre 2015** : Intervention d'Emmanuel Doudat, gérant de la coopérative **Artéfacts**, sur les statuts dans les métiers de la culture...

**Mercredi 21 octobre 2015** : Forum Orléans Emploi à **Orléans la Source**

**Mardi 20 octobre 2015** : Intervention de Maître Laurence Briday-Lelong, déléguée régionale de **l'Institut Notarial des Entreprises et des Sociétés**, « Le rôle et les missions du notaire pour le chef d'entreprises »

**Judi 15 octobre 2015** : Dans le cadre du 12<sup>ième</sup> salon de la création et reprise d'entreprises à Saint Jean le Blanc (salle Montission), la couveuse a animé une conférence « Comment faire évoluer sa micro-entreprise ? » en partenariat avec un cabinet d'expertise comptable

**Vendredi 09 octobre 2015** : Lancement pour la 8<sup>ième</sup> année du partenariat entre la couveuse d'entreprises PES 45 et le BTS Communication du **Lycée Voltaire**.

Pour cette année encore, les élèves en première année de BTS Communication vont travailler en binôme avec des entrepreneurs accompagnés par la couveuse et leur feront des propositions concrètes et créatives en fin d'année scolaire.

Plusieurs rendez-vous ponctuels entre les étudiants et les entrepreneurs vont permettre de mener à bien les différentes missions des étudiants: analyse de l'offre, de la demande, analyse concurrentielle, création d'un logo et d'une identité visuelle, création d'une carte de visite et proposition d'un dispositif de communication



**Jeudi 8 octobre 2015** : Forum multisectoriel pour l'emploi du **Sullias** (espace Blareau à Sully-sur-Loire)

**Mardi 6 octobre 2015** : Forum emploi organisé par l'**antenne défense mobilité** à Orléans

**Mardi 22 septembre 2015** : Forum « Au centre de l'emploi » - Salle des Fêtes de **Pithiviers**

**Jeudi 17 septembre 2015** : L'antenne de Gien de la couveuse d'entreprises a fait sa rentrée lors d'une « matinée-réseau » au Centre d'Affaires du Giennois.

Des entrepreneurs en couveuse (9) ou anciens (9) de la couveuse se sont retrouvés autour d'un petit déjeuner pour discuter du développement de leur activité et de leurs actualités

**Mardi 15 septembre 2015** : L'antenne de Pithiviers de la couveuse d'entreprises faisait sa rentrée lors d'une « matinée-réseau » au **Centre d'Affaires Jean-Paul CHARIE**.

**Jeudi 30 juillet 2016** : Pique-nique du sur les bords de Loire de Gien !

**Vendredi 10 juillet 2016** : Participation à l'AG de la **Maison de l'Emploi du bassin d'Orléans**

**Lundi 29 juin 2016** : Participation à l'AG de l'association **Planet Entreprendre**

**Vendredi 26 juin 2015** : Journée sur l'accompagnement bénévole des créateurs d'entreprise en couveuse

**Jeudi 25 juin 2015** : Forum « Orléans Emploi » à **Orléans Argonne**

**Mercredi 17 juin 2015** : Assemblée Générale d'**Orléans Pépinières**, signature d'une convention de partenariat entre la couveuse d'entreprises PES 45 et Orléans Pépinières. L'objet de cette convention est :

- de permettre à des porteurs de projet sous CAPE à Orléans d'avoir accès ponctuellement aux services d'Orléans Pépinières (bureaux, ateliers ou salle de réunion)
- d'assurer une meilleur transition dans les parcours d'accompagnement des créateurs d'entreprises entre le statut CAPE et le statut de résident en pépinière

**Mardi 16 juin 2015** : Atelier « la protection sociale » animé par Alain Rousselet, chargé des partenariats au **RSI Centre**. Un grand merci à lui pour l'animation de cet atelier depuis 5 ans...

**Mercredi 20 mai 2015** : Assemblée Générale Annuelle Association Pour une Economie Solidaire : **Salle Montission** - Avenue Jacques Douffiagues à Saint Jean le Blanc

**Jeudi 23 avril 2015** : Présentation du dispositif de couveuse d'entreprises aux élus de **Communauté de Communes du Beunois**

**Vendredi 3 avril 2015** : La couveuse d'entreprises PES 45 a organisé, en présence des partenaires de la couveuse d'entreprises PES 45 (CCIL, Pôle Emploi, CER, Conseil Général, Communautés de Communes...), une matinée-rencontre entre entrepreneurs de Pithiviers.

Lors de tables-rondes animées par Gaëlle Capdequi et Camille Coulon, les entrepreneurs accompagnés ont témoigné de leur expérience.

**Jeudi 2 avril 2015** : Forum Pôle Emploi **Gien**

**Jeudi 26 mars 2015** : La couveuse était présente au forum "emploi" à **Villemandeur**, organisé par le Pôle Emploi... Merci à Danielle Matthieu pour sa présence

**Mardi 10 mars 2015** : Premier atelier "le rôle du banquier" animé par Benjamin Bordier, conseiller de clientèle professionnelle au **Crédit Agricole Centre Loire**

**Vendredi 13 mars 2015** : Journée sur l'accompagnement bénévole des créateurs d'entreprise en couveuse

**Lundi 3 mars 2015** : Participation à la foire de Gien



## Un territoire solidaire De ses créateurs d'entreprises

### Merci à nos partenaires financiers 2016



### Nos coordonnées

#### Couveuse d'entreprises PES 45

Maison de l'Emploi du Bassin d'Orléans  
18 avenue de la Bolière  
BP 86522  
45065 ORLEANS CEDEX 2  
02 38 24 18 32

contact@couveuseentreprises-pes45.fr  
www.couveuseentreprises-pes45.fr  
<https://www.facebook.com/pages/Couveuse-entreprises-PES-45/268546420119>

Rapport téléchargeable sur le site  
<http://www.couveuseentreprises-pes45.fr/>